

# 照顾我的家庭

我能享有托儿津贴吗？

买组屋，该怎么分期付款？

各种生活开销，怎么应付？



让我一一  
为您解答！



# 让人生旅途更美好

无论您正处于人生哪个阶段 — 准备结婚生子组织家庭，家中有年老父母要照顾，盘算着转换跑道开始新工作，或已到了退休享福的黄金岁月 — 只要好好认识并善加利用种种适当的支持与援助，您人生的每一步都能走得更踏实顺畅。

人民协会出版的这一系列小册子，详列政府在医疗保健、住屋、终身学习与生计等民生课题上所制定的政策与计划；让您既有个广泛全面的认识，同时也能掌握便捷简易的技巧，才能更从容自信地开启人生下个阶段，迎接种种无法预知的挑战，同时不断发掘适当机会，推动自己跨步前进。

这系列小册子共有三本，分别是：

照顾我的家庭  
提早规划我的事业  
关爱年长者

可上我们的人协网站 [go.gov.sg/akkbooklets](http://go.gov.sg/akkbooklets)  
下载最新版本的《问问咖啡友!》小册子!



## 问问咖啡友!

邻里街坊有谁不认识阿健和他的一群咖啡友？这群咖啡友总是笑容满面，逢人就热情问好，亲切地聊起来，很容易就与大家打成一片。阿健总能随时带给大家最新信息；任何人需要帮忙，找他准没错！他非常靠谱，还是个“万事通”，对所有“好康”、窍门、联系，了如指掌，总能提供实用的知识和建议，帮助您开启人生的各个里程碑。他甚至能对政府的各项惠民政策提供快捷简易的解说，让您一目了然！



阿健其实也和大家一样，生活并非一帆风顺，命运有起有落。但是经验告诉他，我们的社会并不缺乏援助，就像与他肝胆相照的一群咖啡友一样，随时愿意伸出手扶他一把。只需要知道上哪里求助，向谁求助。所以，什么时候需要援助与支持，请别犹豫，找阿健和他的咖啡友帮您解决问题吧！

# 陪伴您，踏出每一步

1

成家买组屋，经济  
无负担

Pg 4-7

- 首次购屋者优先购屋计划
- 首次购屋者购屋津贴
- 第二次购屋者津贴

2

成家，满怀期待  
不忧愁

Pg 8-10

- 孕妇保健医疗计划
- 动用保健储蓄支付人工辅助受孕程序 (ACPs) 费用

3

给孩子们最好的一切

Pg 11-23

- 终身健保，从出世开始受保
- 育婴和托儿服务津贴
- 教育储蓄填补

4

帮您应付日常生活  
开销

Pg 24-30

- 消费税补助券 (简称GST Voucher)
- CHAS 社保援助计划
- 社区关怀计划

5

扶助成年残障人士

Pg 31-35

- 居家护理服务
- 终身护保
- 关护保健储蓄

6

额外支援，减轻负担

Pg 36-39

- 父母/合法子女/配偶估税扣税额
- 在职母亲子女估税扣税额
- 祖父母看护者估税扣税额



# 成家买组屋，经济无负担

## Pg 4 - 7



这个部分列出各项可帮助您建立  
安乐窝的援助计划：

- 首次购屋者优先购屋计划
- 首次购屋者购屋津贴
- 第二次购屋者津贴

# 打造安乐窝

成家买组屋，经济无负担

## 申请新组屋优先计划

可通过以下优先计划申请购买新组屋，提高轮候选购组屋的机会。

### 首次购屋者 (家长与夫妻) 组别 (First-Timer (Parents & Married Couples) category)

谁有资格申请：

- 家里至少有一名 18 岁或以下的新加坡籍孩童，又或者是 40 岁或以下的已婚夫妇；
  - 之前从未拥有或售卖本地房产；
  - 在申请组屋前的五年内未曾有机会申购预购组屋或剩余组屋单位。
- 从 2023 年 8 月起，这个组别在购买第一间组屋时将获得额外援助：
    - 申请全岛各区预购组屋或剩余组屋可享有三次的抽签机会
    - 有资格通过家庭与育儿优先配屋计划 (Family and Parenthood Priority Scheme) 选购预留组屋单位，每次推出的预购组屋项目中有多达 40% 组屋单位，还有每次剩余组屋销售活动中也有多达 60% 组屋单位预留给这个组别申请者申购；
    - 在家庭与育儿优先配屋计划下获得优先分配位于非成熟组屋区的四房式或更小的预购组屋单位。



### 已婚子女优先计划 (Married Child Priority Scheme)

- 支持要与父母同住或就近而居 (4 公里范围内) 的已婚子女。
- 未婚夫妇也可申请。

### 第三胎优先购屋计划 (Third Child Priority Scheme)

- 支持育有超过两个孩子的家庭。

### 多代同购优先计划 (Multi-Generation Priority Scheme)

- 支持已婚子女与父母联合申请住在同一个预购组屋项目的单位。

### 第二次购屋者协助计划 (Assistance Scheme for Second-Timers)

- 支持第二次购屋者，因离婚或丧偶；申请者必须育有至少一名未满 18 岁的新加坡籍子女。

### 租户优先计划 (Tenants' Priority Scheme)

- 适用于已在租赁组屋单位居住至少两年，并希望拥有自己的房子的租户。

建屋发展局: 6490 1111   
[www.hdb.gov.sg](http://www.hdb.gov.sg) 

## 给首次购屋者的津贴

符合条件首次购买政府组屋的家庭和单身人士都可获得高达 \$80,000 购屋津贴。



### 额外安居津贴 (Enhanced CPF Housing Grant)

- 只要平均家庭月收入不超过 \$9,000，即可获得高达 \$80,000 的额外安居津贴。
- 无论申购新组屋或转售组屋，也不限组屋类型或地点，都可获得这笔津贴。

### 给首次购屋家庭的津贴 (Grants for First-Timer Families)

- 首次购屋的家庭购买新组屋的时候，除了可获得优厚的市价折扣，还可以享有高达8万元的额外安居津贴。
- 购买转售组屋者可以享有高达 \$190,000 的购屋津贴，包括额外安居津贴、家庭购屋津贴 (高达 \$80,000) 以及近居购屋津贴 (高达 \$30,000)。

### 单身人士购屋津贴 (Grants for Singles)

- 单身且年满 35 岁的首次购屋者，申请购买非成熟组屋区的二方式灵活单位，可享有高达 \$40,000 的“额外安居津贴”。
- 选择购买转售组屋的单身者，也可享有各种购屋津贴，包括额外安居津贴 (单身人士)、单身人士购屋津贴 (达 \$95,000)，近居购屋津贴 (达 \$40,000)，总津贴额可达 \$15,000。

### 未婚单亲家长的住屋选项 (Housing Options for Unwed Parents)

- 需要住屋援助的未婚单亲家长可以联系建屋发展局。每项请求都会得到全面评估，以确保他们的孩子能够在稳定的居住环境里成长。
- 年满 21 岁或以上、有稳定工作且财务充裕的未婚单亲家长，建屋发展局可以灵活处理他们的申请，让他们向建屋局申请购买标准地段一间三房式或更小的组屋，或转售组屋。
- 每项请求均会获得全面和单独评估，以维护孩童的利益。那些没有能力购买任何组屋的单亲家长可考虑申请租赁组屋。

建屋发展局: 6490 1111   
[www.hdb.gov.sg](http://www.hdb.gov.sg) 

## 给第二次购屋者的津贴



曾经购买受津贴组屋的第二次购屋者也能享有购屋津贴!



### 住屋提升津贴 (Step-Up CPF Housing Grant)

- 第二次购买组屋的家庭：
  - 要从目前居住的二房式政府组屋提升至标准地段的三房式组屋；
  - 目前居住的租赁组屋，想购买两房式或三房式组屋的家庭。
- 符合资格的家庭在下次购买组屋时可获享 1 万 5000 元住屋提升津贴（简称SUHG）。

### 家庭重新拥屋津贴 (Fresh Start Housing Grant)

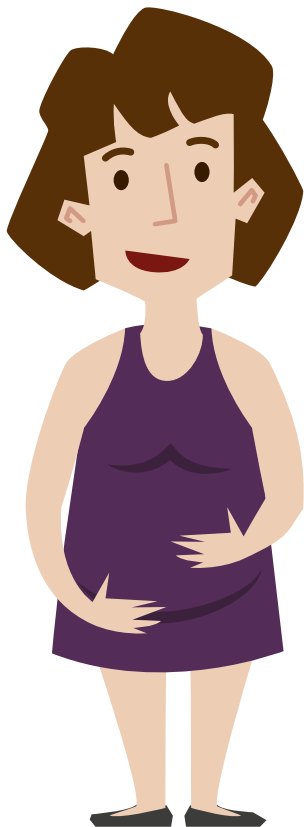
- 旨在帮助家中育有年幼子女，曾经拥有组屋的租赁组屋住户再次成为屋主。
- 家长年龄介于 35 岁至 54 岁之间，育有至少有 1 名未满 18 岁的新加坡籍子女。
- 申请这项津贴的家庭必须获得建屋发展局签发的社会家庭评估书 (Letter of Social Assessment)。
- 符合资格的家庭可获得的 5 万元重新拥屋津贴将直接存入其公积金普通户头。
- 符合资格的家庭也可以选择购买屋契较短，介于 45 年至 65 年之间的两房式灵活组屋或三房式组屋，但是必须确保屋契足以让屋主和配偶住到至少 95 岁。
- 这些组屋的最低居住年限 (Minimum Occupation Period) 为 20 年，以确保孩子在成长过程中有个稳定的居住环境。

建屋发展局: 6490 1111   
[www.hdb.gov.sg](http://www.hdb.gov.sg) 

# 组建家庭不忧愁

## Pg 8 - 10

我的孩子快出生了，我是否能获得任何援助？



当然有！这个部分将列出适合准父母的各项援助计划：

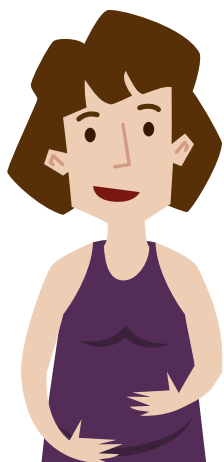
- 孕妇保健医疗计划
- 动用保健储蓄支付人工辅助受孕程序 (ACPs) 费用





# 迎接小宝宝

组建家庭不忧愁



有了这些援助计划，我就可以安心地**生儿育女**组织家庭了。

## 孕妇保健医疗计划 (MediSave Maternity Package)

- 父母可动用保健储蓄支付产前医药开支，顶限为 \$900；
- 他们在住院首两天每天可动用的保健储蓄顶限为 \$550，第三天起每日顶限为 \$400，以及额外的手术提款限额，数额从 \$750 到 \$2,600，具体取决于分娩程序。

## 动用保健储蓄支付人工辅助受孕程序 (ACPs) 费用



- 人工辅助受孕 ACPs 程序如辅助受孕技术 (ART) 疗程可帮助不育夫妇受孕。
- 首三轮和接下来的疗程，夫妇可从保健储蓄户头依序提取 \$6,000、\$5,000、\$4,000，终身可提取保健储蓄款项顶限为 \$15,000。

卫生部: 6325 9220   
[www.moh.gov.sg](http://www.moh.gov.sg) 



## 政府医院加强版辅助受孕疗程资助计划

- 涵盖可帮助不孕夫妇受孕的体外人工受精与宫腔内人工受孕 (IUI) 程序。
- 符合条件的夫妇在政府医院接受辅助生殖技术 (ART) 疗程, 可享有政府高达 75% 资助 (资助顶限 \$7,700), 最多可进行三次现成疗程、三次冰冻疗程。
- 符合条件的夫妇在政府医院的辅助受孕诊所接受 IUI 疗程, 可享有高达 75% 的资助, 每轮疗程资助顶限为 \$1,000, 最多可进行三轮疗程。
- 只要妇女在 40 岁之前已经试过 ART 疗程或 IUI 疗程, 则 6 轮 ART 疗程中, 可有多达 2 次可在妇女满 40 岁或之后才进行。

卫生部: 6325 9220   
[www.moh.gov.sg](http://www.moh.gov.sg) 



阿兵哥结婚或生子可获得 \$100 现金礼券!

国防部: 1800 367 6767   
[www.ns.sg](http://www.ns.sg) 



# 给孩子们最好的一切

## Pg 11 - 23



您可在这个部分了解那些可帮助您的家庭和孩子的医疗保健、托儿服务和教育需求的援助计划：

- 终身健保，从出世开始受保
- 育婴和托儿服务津贴
- 教育储蓄户头

# 儿女初长成

养儿育女，给孩子一个好的开始



我的宝宝可以得到什么样的福利？

## 新生儿保健储蓄津贴 (MediSave Grant for Newborns)

- 所有新加坡籍新生儿都可自动获得 \$4,000 保健储蓄存款，帮助父母支付孩子的保健开销，如终身健保保费、儿童疫苗接种的费用、住院和获批准的门诊费用。

中央公积金局: 1800 227 1188   
[www.cpf.gov.sg](http://www.cpf.gov.sg) 

## 终身健保，从出世开始受保 (MediShield Life Coverage from Birth)

- 所有新加坡籍新生儿自诞生起就自动受保于终身健保，包括那些患有先天性和新生儿疾病的婴儿。

卫生部: 6325 9220   
[www.moh.gov.sg](http://www.moh.gov.sg) 



## 婴儿花红现金奖励 (Baby Bonus Cash Gift)

- 减轻父母抚养年幼儿女的负担。婴儿花红现金奖励每六个月发放一次，直到孩子年满六岁半。
  - 首两个孩子，各可获得 \$11,000 现金。
  - 第三个或之后的孩子，各可获得 \$13,000 现金。

## 儿童培育户头 (Child Development Account)

- 一个由两部分组成的特别储蓄户头：
  - 儿童培育户头起步津贴 (CDA First Step Grant)**：每名子女的户头可在没有任何存款的情况下先自动获得政府存入一笔拨款 \$5,000 起步津贴。
  - 政府一元对一元填补**：家长接下来为子女存入的款项，将获得政府提供一元对一元的填补，设有顶限。

出生顺序	儿童培育户头的组成部分		
	起步津贴 (无需家长存入 第一笔存款) (a)	政府一对一 最高填补额 (b)	最高政府 填补总额 (a + b)
第一胎	\$5,000	\$4,000	\$9,000
第二胎		\$7,000	\$12,000
第三胎		\$9,000	\$14,000
第四胎		\$9,000	\$14,000
第五胎及过后 出生的孩子		\$15,000	\$20,000

## 2023 儿童培育户头补贴

- 从 2023 年 9 月起，在 2017 年 1 月 1 日至 2023 年 12 月 31 日之间出生的新加坡籍孩童培育户头将获得一次性 \$400 补贴。
- 有关增强版婴儿花红计划及发放时间表的更多详情，请浏览：  
[go.gov.sg/mp2023enhanced-infographic](https://go.gov.sg/mp2023enhanced-infographic)。



社会及家庭发展部 (婴儿花红): 1800 253 7707  
[www.babybonus.msf.gov.sg](http://www.babybonus.msf.gov.sg)

别担心！无论是宝宝的医疗需求，还是日常开销，我们都会为您提供资助！

## 免除新生儿第一本护照申请费

- 自 2020 年 1 月 1 日起，如果为新加坡籍的新生儿在一岁生日之前申请第一本护照，可免付护照申请费。

移民与关卡局: 6391 6100  
[www.ica.gov.sg](http://www.ica.gov.sg)

## 培育婴幼儿



过去十年，全日制学前班名额已增加超过一倍，目前有足够的名额给每名 3 岁及以上的孩童居民。到 2025 年，80% 孩童可以入读教育部幼儿园。

### 育婴和托儿服务津贴 (Childcare and Infant Care Subsidies)

- 父母为新加坡籍幼儿申请育儿培育署颁发执照的托儿中心，可享有每月基本育婴和托儿津贴，津贴顶限分别为 \$600 和 \$300。
- 母亲在就业的家庭还可享有额外津贴，条件是家庭总月入不超过 \$12,000 或家庭人均月入不超过 \$3,000，还得通过支付能力调查，育婴津贴可达 \$710，托儿津贴可达 \$467。
- 母亲如果因特殊情况而当前没在就业，如正在找工作、怀孕，或得留在家中看顾未满两岁的幼儿，也可申请这些津贴，当局会酌情处理。
- 受惠于建屋发展局租赁组屋计划或获得社区关怀计划 (ComCare) 援助的家庭在提出申请时，将自动有资格获得最高学前教育津贴，无论申请者/单亲父亲是否有工作。
- 符合条件的低收入家庭还可申请托儿经济援助（可提供基本和额外津贴以外的援助）和起步津贴。

### 幼稚园学费援助计划 (Kindergarten Fee Assistance Scheme)

- 家庭月总收入在 \$12,000 或以下，又或是家庭人均收入在 \$3,000 或以下，育有新加坡籍子女的家庭为子女报读主要业者 (Anchor Operator) 或教育部开办的幼儿园，可获得根据经济能力调查发放的幼稚园经济援助计划 (KiFAS) 资助。
- 受惠于建屋发展局租赁组屋计划或接受社区关怀计划 (ComCare) 援助的家庭有资格获得 KiFAS 的最高津贴额。
- 符合条件的低收入家庭可以申请每年发放的 KiFAS 起步津贴，以应付最初入学时的注册费或购买校服等费用。

幼儿培育署: 6735 9213   
[www.ecda.gov.sg](http://www.ecda.gov.sg) 

## 幼儿培育辅助计划 (KidSTART)

- 一项旨在帮助来自低收入家庭、6岁以下新加坡公民孩童的计划，让他们拥有良好的人生起跑点。
- 在幼儿发展培育方面为家长和看护者提供支持，协调并加强家庭所需的支援，同时密切留意幼儿从出生开始的发育进度。

幼儿培育辅助计划 KidSTART: 6908 0155



[www.kidstart.sg](http://www.kidstart.sg)



有这么多不同的援助计划，孩子的每个成长阶段都可以得到帮助了！

有了这些措施，无论来自怎么样的家庭背景，每个孩子的人生中都能拥有良好的起跑点，打下扎实的学习基础，茁壮成长，实现理想和抱负，开启终身学习的旅程！



## 为 6 岁以下的婴幼儿提供早期介入计划

幼儿阶段是孩子成长的关键时期。早期干预可在孩子最具成长发育潜力的时期，帮助有发展障碍的孩童掌握技能，提高他们日后独立生活的能力。

### a) 启发辅助 - 学习支持 (简称DS-LS) 计划

#### (Development Support - Learning Support (DS-LS) Programme)

- 需要较低水平早期介入支援的孩童可能会被建议在幼儿园接受短期支援。

### b) 婴儿与幼儿早期介入计划 (Early Intervention Programme for Infants and Children)

- 需要中度到高度早期介入支援的孩童可以加入婴幼儿早期介入计划 (Early Intervention Programme for Infants and Children)，由早期介入专员和专业综合护理人员提供援助。
- 又或者，这些孩童也可以接受由私人业者提供的婴幼儿早期干预计划服务。

### c) 升级版启发补助计划 (Development Support Plus (DS-Plus) Programme)

- 在婴幼儿早期介入计划中进步良好的孩童可以过渡到在学前机构接受早期介入治疗。

### d) 包容性辅助计划 (Inclusive Support Programme, 简称InSP)

- 需要中度早期介入治疗的孩童可能适合参加包容性辅助计划。InSP 在学前教育环境中，为有学习发展障碍和一般孩童提供具包容性的学习体验。

查看需要早期介入治疗幼儿家长指南：  
[go.gov.sg/ecda-parentsguide-chinese](http://go.gov.sg/ecda-parentsguide-chinese)



新加坡协助残障者自立局: 1800 8585 885   
[www.enablingguide.sg](http://www.enablingguide.sg) 



## 特需储蓄计划 (Special Needs Savings Scheme)

- 允许家长预留公积金存款，供有特殊需求的子女日后的长期看护所需。
- 家长可提名有特殊需求的子女在父母离世后定期领取护理经费。

## 特需信托机构信托基金 (Special Needs Trust Co (SNTC) Trust)

- 为有特殊需求者提供负担得起的信托服务。一旦看护者过世或丧失照顾特需者的能力，特需信托机构将以受托人的身份，管理和发放款项给受益人。
- 信托基金可确保您有特殊需求的亲人可顺利获得您透过遗嘱、提名保险受益人和公积金存款受益人等方式留给他/她的遗赠。

新加坡协助残障者自立局: 1800 8585 885   
[www.sgenable.sg](http://www.sgenable.sg) 

特需信托机构: 6278 9598   
[www.sntc.org.sg](http://www.sntc.org.sg) 



## 扶助学龄儿童

### 教育储蓄户头 (Edusave Account)

- 新加坡籍学生可以利用教育储蓄来支付：
  - 学校主办的增益活动；
  - 批准的杂费，以及
  - 通过学校数码学习计划，给中学、初级学院和励仁高级中学学生提供的个人电子设备。
- 在教育部资助学校上课的小学生和中学生每年科分别获得 \$230 和 \$290 的补助。
  - 不在教育部资助的学校就读的 7 岁至 12 岁新加坡籍孩童将获得小学生补助金额。
  - 不在教育部所资助的学校就读的 13 岁至 16 岁新加坡籍孩童将获得中学生的补助金额。
- 2023 年 5 月，新加坡孩童的教育储蓄 (Edusave) 账户获得 \$300 的一次性填补。

### 教育储蓄优异助学金 (Edusave Merit Bursaries)

- 根据教育程度，每个学龄级别排名前 25% (小学一年级和二年级除外)、品行良好行为的合格学生将获得 \$200 至 \$500 之间的奖励金。
- 适用于家庭月总收入 \$7,500 或以下，或每月人均收入 \$1,875 或以下，在政府、政府资助、专科学校和初级学院/励仁高级中学、理工学院和工艺教育学院就读的新加坡籍学生。

### 教育储蓄奖学金 (Edusave Scholarships)

- 根据学业成绩和有良好品行，评选出同一学龄级别中排名前 10% 的新加坡籍学生。根据学龄级别，学生将获得 \$350 或 \$500 奖励金。

### 特需学生托管中心 (Special Student Care Centres)

- 为年龄介于 7 岁至 18 岁的特别学校 (Special Education, 简称 SPED) 学生提供课前和课后的托管服务。
- 家庭总月入少过 \$9,200，或家庭人均月入少过 \$2,300 的家庭可享有津贴。



子女就读的学校  

## 中学后延续教育户头 (Post-Secondary Education Account)

- 帮家长储蓄，以应付子女在中学毕业以后所需的教育费。
- 中学后延续教育户头 (简称PSEA) 将自动开设：
  - 当孩子的儿童培育户头或教育储蓄户头中有余额要转入中学后延续教育户头时； 或者
  - 孩子有资格获得相关政府补助/奖励金的第一年。
- 2023 年 5 月，新加坡籍孩童获得 \$300 一次性的中学后延续教育户头填补。

教育部: 6260 0777   
[www.moe.edu.sg](http://www.moe.edu.sg) 

## 学生托管津贴计划 (Student Care Fee Assistance Scheme)

- 为当前正在社会及家庭发展部注册的学生托管中心使用托管服务的学生提供托管费津贴，条件是学生必须介于 7 岁至 14 岁，是新加坡公民或永久居民、家中须有至少一名直系亲人是新加坡公民。
- 家庭总月入不超过 \$4,500，或家庭人均月入不超过 \$1,125，可享有每月高达 \$290 的学生托管津贴，以及给每名孩子一笔一次性 \$400 起步津贴，用以支付定金、登记费，以及购买制服和保险。

社会及家庭发展部 (社区关怀计划): 1800 222 0000   
[www.msf.gov.sg/comcare](http://www.msf.gov.sg/comcare) 

## 教育部经济援助计划 (MOE Financial Assistance Scheme)

- 适用于家庭月总收入 \$3,000 或以下，又或者人均月收入在 \$750 或以下，且在政府、政府资助和专科学校就读的新加坡籍学生。
- 所提供的资助包括全额学费、基本杂费和交通津贴 (从小学到初级学院/高中)、免费课本和校服以及在校用餐津贴 (仅限中小学)，以及每年颁发的助学金 (仅限初级学院/高中)。



## 教育部中学后延续教育助学金

### (Government Bursary for Post-Secondary Education Institutions)

- 所有全职就读于工教院、理工学院和大学的新加坡籍学生，家庭总月入不超过 \$10,000，或家庭人均月入不超过 \$2,500，就有机会获颁高等院校社区助学金或高等教育助学金，确切金额视家庭收入而定。

就学年级	从 2023 学年起, 每年的助学金金额
国家工教局证书课程或高级国家工教局证书课程学生	\$440 - \$1,600 (来自最低收入层的学生可获得 100% 学费津贴)
专业文凭课程学生	\$900 - \$2,950
大学本科生 (医学系/牙科系学生除外)	\$1,350 - \$6,300
国大/南大医学和牙科系本科生	\$6,200 - \$20,200 (国大) \$11,000 - \$25,000 (南大)

- 所有就读于工教局、理工学院和大学的新加坡籍学生，家庭总月入不超过 \$10,000，或家庭人均月入不超过 \$2,500，就有机会获颁高等教育助学金。

就学年级	从 2022 学年起, 每年的助学金金额
非全日制工教局国家工教局证书课程以及高级国家工教局证书课程学生	\$140
非全日制专业文凭课程学生	\$320 - \$850
非全日制大学本科生	\$720 - \$2,550

教育部: 6260 0777   
[www.moe.edu.sg](http://www.moe.edu.sg) 

## 公共交通优惠车资月票 (Travel Concession Passes)

- 7岁以下、身高 0.9 米或以上孩童凭有效的孩童优惠卡可免费乘车。身高 0.9 米以下孩童并有付费乘客陪同可自动免费乘车。
- 从小学到大学各年级学生，以及国民服役人员，都可购买公共交通优惠车资月票：

	无限次搭乘巴士	无限次搭乘地铁	无限次搭乘巴士和地铁
小学生	\$24.00	\$21.00	\$43.50
中学生 (包括初院/工教局学生) / 全时间理工学院生*	\$29.00	\$26.50	\$54.00
全时间大学本科生* / 全职国民服役人员	\$55.50	\$48.00	\$90.50

\*包括就读于私立教育理事会注册的私人教育机构的学生，或新加坡剑桥 ‘N’、‘O’ 及 ‘A’ 水准会考或 IB 资格考试的私人考生。

SimplyGo: 1800 2255 663   
[www.simplygo.com.sg](http://www.simplygo.com.sg) 

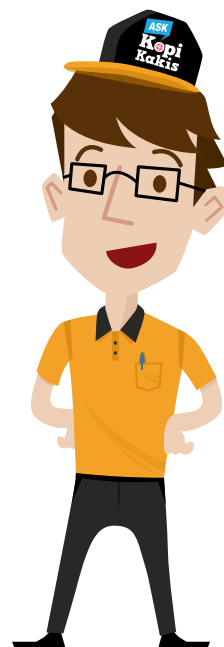


## 职业父母事假制度



如今成立了自己的家庭，如果能有更多时间陪陪孩子，该有多好！

作为一名在职的家长，我很高兴有育儿假计划。这让我有更多时间与孩子们相处并建立亲子关系！



### 政府承担薪资的产假 (Government-Paid Maternity Leave)

- 符合条件的在职母亲，包括自雇人士，可享受 16 周由政府资助的有薪产假（简称GPML），必须在孩子出生之日算起的 12 个月内使用这些有薪产假。

### 政府承担薪资的陪产假 (Government-Paid Paternity Leave)

- 符合条件的在职父亲（包括自雇人士）可在孩子出生之日算起的 12 个月内，享有 2 周的有薪陪产假（简称GPPL）。在 2024 年 1 月 1 日后出生的孩子，符合条件的父亲的有薪陪产假期限将从 2 周延长一倍至 4 周。\*

\*雇主可自行决定是否提供这额外两周的假期，雇员请假期间的薪资由政府承担。

### 政府承担薪资的父母共用产假 (Government-Paid Shared Parental Leave)

- 符合条件的在职父亲，包括自雇人士，可以与妻子共享最多达 4 周的政府资助有薪产假或领养假，但须获得妻子同意。

### 养母领养假 (Adoption Leave for Mothers)

- 符合条件的在职养母，包括自雇人士，可享有 12 周的领养假，此假须在孩子出生之日起 12 个月内销掉。

政府承担薪资事假计划: 1800 253 4757   
[www.profamilyleave.msf.gov.sg](http://www.profamilyleave.msf.gov.sg) 

## 政府承担成本的产后福利 (Government-Paid Maternity Benefit)

- 符合条件的在职母亲，包括自雇人士，若因为工作安排而没有资格获得政府资助有薪产假，只要她们在新加坡籍孩子出生日期前 12 个月内已工作至少 90 天，就可获得相当于 GPML 中政府支付的那一部分的现金福利。

## 政府资助领养福利 (简称GPAB)

- 符合条件的在职养母，包括自雇人士，若因工作安排而没有资格享有领养假，只要她们在新加坡籍孩子出生日期前 12 个月内已工作至少 90 天，就可获得相当于养母领养假中政府资助部分的金额。

## 政府资助有薪陪产假福利 (简称GPPB)

- 符合条件的在职父亲和养父，包括自雇人士，若因其工作安排而没有资格获得政府资助有薪陪产假，只要他们在签订正式领养意向日期之前的 12 个月内已工作至少 90 天，就可享有相当于政府资助有薪陪产假的待遇。

## 政府承担薪资的育儿假 (简称GPCL)

- 符合条件的在职父母只要最年幼的新加坡籍孩子年龄在 7 岁以下，每年可享有 6 天的政府资助有薪育儿假。

## 延长育儿假 (Extended Childcare Leave)

- 符合条件的在职父母只要最年幼的新加坡籍孩子年龄在 7 至 12 岁之间，每年可享有 2 天的延长育儿假。
- 如果有子女分别处于未满 7 岁和 7 岁至 12 岁之间两个年龄段，在职的父亲和母亲则每年可分别享有最多 6 天育儿假。

## 无薪育婴假 (简称UICL)

- 符合条件的在职父母若育有 2 岁以下新加坡籍孩子，在孩子出生后的首两年可享有 6 天的无薪育儿假。自 2024 年 1 月 1 日起，符合条件的家长每人每年可申请额外 6 天无薪育婴假。这意味着在孩子出生后的前 2 年里，每名家长每年总共可申请 12 天的无薪育婴假。



政府承担薪资事假计划: 1800 253 4757

[www.profamilyleave.gov.sg](http://www.profamilyleave.gov.sg)

# 帮您应付日常生活开销 Pg 24 - 30

这个部分让您了解多项可帮助您和家人解决日常开支的援助计划：

- 消费税补助券
- CHAS 社保援助计划
- 社区关怀计划





# 从容过日子

帮您应付日常生活开销

## 消费税补助券 — 组屋杂费回扣

[GST Voucher - (Service & Conservancy Charges (S&CC) Rebate)]

- 符合条件而且居住在组屋的新加坡籍家庭每年可获得 1.5 至 3.5 个月的服务与杂费回扣 (简称S&CC Rebate)，具体回扣视组屋房型而定。

组屋房型	财政年获得的杂费回扣月数				
	一月	四月	七月	十月	一年总额
一和二房式	0.5	1	1	1	3.5
三和四房式	0.5	1	0.5	0.5	2.5
五房式	0.5	0.5	0.5	0.5	2.0
执行共管公寓/ 多代同堂	-	0.5	0.5	0.5	1.5

\* 欲查询所需支付的组屋杂费，请联系各镇市镇理事会。

建屋发展局: 1800 866 3078   
www.hdb.gov.sg 

财政部: 1800 222 2888   
www.mof.gov.sg 



## 消费税补助券 — 现金 (GST Voucher - Cash)

- 为符合条件的低收入国人提供现金补助以应对当前需求。
- 2023 年，现金额度将进一步增加至 \$350。

年龄满 21 岁而且可估税收入不超过 \$34,000 的国人	拥有 0 至 1 间房产	
	住屋年值 ≤ \$13,000	\$13,000 < 住屋年值 ≤ \$21,000
2022 年消费税补助券 - 现金补助	\$400	\$250
2023 年消费税补助券 - 现金补助	\$700	\$350
2024 年消费税补助券 - 现金补助	\$850	\$450

消费税补助券团队: 1800 222 2888   
[www.gstvoucher.gov.sg](http://www.gstvoucher.gov.sg) 

## 消费税补助券 - 水电费回扣 (简称 U-Save)、定心与援助配套水电费回扣 (简称 AP U-Save) 和生活费特别补助水电费回扣 (简称 COL U-Save)

- 为符合条件的组屋住户提供水电费回扣。
- 通过 AP U-Save 和 2023 年 COL U-Save 的特别补助，符合条件的家庭在 2023 年获得的回扣将比他们过去获得的消费税补助券水电费回扣 (GSTV - U-Save) 多出一倍。

组屋房型	消费税补助券 - U-Save	定心与援助配套水电费回扣 (AP U-Save) 和生活费特别补助水电费回扣 (COL U-Save)	2023 年消费税补助券 - 水电费回扣总额
	在 2023 年 1 月、4 月、7 月、10 月分 4 次发放		
一和二房式	\$380	\$380	\$760
三房式	\$340	\$340	\$680
四房式	\$300	\$300	\$600
五房式	\$260	\$260	\$520
执行共管公寓/ 多代同堂	\$220	\$220	\$440



## 定心与援助配套 (Assurance Package for GST)

### • 现金补贴

所有满 21 岁的成年国人在 2022 年至 2026 年期间, 可获得 \$700 到 \$2,450 之间的现金补贴, 金额多少视可估税收入以及拥有多少房产。

新加坡公民 必须在发 放补贴年份 已满21岁	发放补贴日期	拥有一个或没有房产			拥有超过 一个房产
		可估税收入 (AI)			
		可估税收入 ≤ \$34,000	\$34,000 < 可估税收入 ≤ \$100,000	可估税收入 > \$100,000	
2023 年	2022 年 12 月	\$200	\$150	\$100	\$100
2024 年	2023 年 12 月	\$800	\$500	\$200	\$200
2025 年	2024 年 12 月	\$600	\$350	\$200	\$200
2026 年	2025 年 12 月	\$600	\$350	\$100	\$100
2027 年	2026 年 12 月	\$250	\$150	\$100	\$100
总额		\$2,450	\$1,500	\$700	\$700

### • 保健储蓄填补

20 岁或以下, 以及 55 岁或以上的新加坡公民在 2023 年至 2025 年之间, 每年可获得 \$150 的保健储蓄填补。

发放填补年份的年龄	20 岁或以下	55 岁或以下
2023 年		\$150
2024 年		\$150
2025 年		\$150
总额		\$450

定心与援助配套团队: 1800 2222 888

[go.gov.sg/assurancepackage](https://go.gov.sg/assurancepackage)

## 2023 年社区发展理事会 (简称 CDC) 邻里购物券计划

- 从 2023 年 1 月起, 每个新加坡家庭都可以领取价值 \$300 的社理会邻里购物券。
- \$150 的社理会邻里购物券可到参与计划的在邻里商店和小贩摊位消费, 另外 \$150 则可到参与计划的超市购物, 购物券截止日期为 2023 年 12 月 31 日。
- 2024 年 1 月起, 每个新加坡家庭还将获得另一笔 \$500 的社理会邻里购物券。



## 2023 年生活费 (简称COL) 特别补助

- 2023 年 6 月, 每名 21 岁或以上的新加坡公民可获得 \$200 至 \$400 之间的生活费特别补助, 具体金额视估税入息 (Assessable Income, 简称AI) 和所拥有的房产而定。

可估税收入 (AI)	2023 年满 21 岁的新加坡公民	
	拥有 0 至 1 间房产	
AI ≤ \$22,000	\$400	
\$22,000 < AI ≤ \$34,000	\$300	
\$34,000 < AI ≤ \$100,000	\$200	

## 2023 年对儿童培育户头 (简称CDA)、教育储蓄 (Edusave) 户头和中学后延续教育户头 (简称PSEA) 的填补

- 从 2023 年 9 月起, 每名 6 岁或以下的新加坡籍孩童的儿童培育户头将获得 \$400 的填补。
- 2023 年 5 月, 每名 7 岁至 20 岁的新加坡籍孩童和青年在各自的教育储蓄户头和中学后延续教育户头里应已获得 \$300 的一次性填补。

2023 年新加坡公民年龄	获填补的账户	数额	预计时间表
0 - 6 岁	儿童培育户头 (CDA)	\$400	2023 年 9 月起
7 岁 - 16 岁	教育储蓄户头 (Edusave)	\$300	2023 年 5 月
17 岁 - 20 岁	中学后延续教育户头 (PSEA)	\$300	2023 年 5 月

## 保健储蓄 500、保健储蓄 700 (Medisave 500 and Medisave 700)

- 每名病患每年可从保健储蓄提取 \$500 或 \$700 (患有复杂慢性疾病), 以支付慢性疾病管理计划的门诊费用、获批准的疫苗注射费, 以及体检项目费用。

## 疫苗接种津贴 (Vaccination Subsidies)

- 符合条件的新加坡公民到 CHAS 家庭诊所接受全国免疫计划推荐接种的疫苗时, 可享有 \$35 至 \$125 津贴。
- 所有符合条件的成人新加坡公民到综合诊所接受成人免疫计划推荐的疫苗注射时, 可享有高达 75% 津贴, 建国一代和立国一代还可获得额外津贴。

## 儿童发育筛查津贴 (Childhood Development Screening (CDS) subsidies)

- 6 岁以下的幼童如果根据本地儿童发育指南到指定医疗机构接受儿童发育筛查, 可享有津贴。
- 符合条件的新加坡籍幼童如果到参与 CHAS 社保援助计划的诊所或政府综合诊所, 接受 7 项当局建议的儿童发育里程碑筛查, 可享有全额津贴。



卫生部: 6325 9220  
www.moh.gov.sg



## CHAS 社保援助计划 (Community Health Assist Scheme)

- 新加坡公民到住家附近参与计划的诊所或牙科诊所就诊，可享有津贴。
- 新加坡公民可上网 [www.chas.sg](http://www.chas.sg) 申请 CHAS 卡。

CHAS 津贴条件		CHAS 绿卡 (从2019年11月1日起)	CHAS 橙卡	CHAS 蓝卡
家庭人均月入 (有收入的家庭)		\$2,000 以上	\$1,201 - \$2,000	\$1,200 或以下
住屋年值 (无收入家庭)		\$21,000 以上	\$13,001 - \$21,000	\$13,000 或以下
<b>CHAS 津贴</b>				
普通病症* (例如咳嗽、感冒)		不适用	每次诊疗津贴 顶限为 \$10	每次诊疗津贴 顶限为 \$18.50
指定 慢性疾病 <sup>^</sup>	简单	每次诊疗津贴 顶限为 \$28, 每年顶限 \$112	每次诊疗津贴 顶限为 \$50, 每年顶限 \$200	每次诊疗津贴 顶限为 \$80, 每年顶限 \$320
	复杂	每次诊疗津贴 顶限为 \$40, 每年顶限 \$160	每次诊疗津贴 顶限为 \$80, 每年顶限 \$320	每次诊疗津贴 顶限为 \$125, 每年顶限 \$500
指定牙科服务		不适用	每项牙科疗程的 津贴额介于 \$50 至 \$170.50 (只限假牙、 牙冠、根管治疗)	每项牙科疗程的 津贴额介于 \$11 至 \$256.50 (视所采用的 治疗而定)
<b>预防性健康补贴</b>				
		符合资格的新加坡公民/ CHAS 绿卡持有人	立国一代, CHAS 蓝卡 或橙卡持有人	建国一代
“定期体检, 益您一 生”计划所推荐的体 检项目**		每次就诊固定费 用为 \$5	每次就诊固定费用 为 \$2	\$0

\* 每年每名病人因常见疾病上 CHAS 全科诊所看诊的次数顶限为 24 次。

\*\* 这是指在 CHAS 全科诊所进行的对心血管危险因素 (即糖尿病、高血压、高胆固醇)、结直肠癌和宫颈癌的筛查。指定政府综合诊所在“定期体检, 益您一生”计划下提供的乳腺癌筛查服务费用如下: 建国一代 \$25, 立国一代 \$37.50, 新加坡公民 \$50。符合条件加入健康 SG 计划的新加坡公民, 在其登记的健康 SG 诊所接受“定期体检, 益您一生”全国推荐的体检和接种疫苗, 可获得全额津贴。

<sup>^</sup> “简单”指的是因一种慢性疾病病况求诊。“复杂”指的是因多种慢性疾病, 或一种慢性疾病引发并发症而求诊。

请上网 [www.chas.sg](http://www.chas.sg), 查看牙科津贴详情。

CHAS 热线: 1800 275 2427

[www.chas.sg](http://www.chas.sg)

## 社区关怀暂时性援助 (ComCare Interim Assistance)

- 为急需援助的新加坡公民和永久居民提供不超过三个月的援助。
- 申请者的家庭月入不得超过 \$1,900, 或家庭人均月入不得超过 \$650。



## 社区关怀中短期援助计划 (ComCare Short-to-Medium Term Assistance)

- 为那些正在找工作, 或因生病还是必须待在家中照顾亲人而暂时无法工作的新加坡公民或永久居民提供援助。
- 申请者的家庭月入不得超过 \$1,900, 或家庭人均月入不得超过 \$650。

## 社区关怀长期援助计划 (ComCare Long Term Assistance)

- 为那些因患病、年老或残障而永久无法工作, 缺乏家庭支持、储蓄或资产的新加坡公民或永久居民提供援助, 以应付日常生活开销。
- 符合条件的家庭可获得以下补助额:

家庭成员人数	补助额
1 人家庭	\$640
2 人家庭	\$1,080
3 人家庭	\$1,510
4 人家庭	\$1,930

社会及家庭发展部 (社区关怀计划): 1800 222 0000   
[www.msf.gov.sg/comcare](http://www.msf.gov.sg/comcare) 



## 成人公共通车资优惠 (Transport Concession for Adults)

- 成人乘车月票, 供新加坡公民和永久居民购买, 每月 \$128。

SimplyGo: 1800 2255 663   
[www.simplygo.com.sg](http://www.simplygo.com.sg) 

## 外籍女佣税务优惠 (Migrant Domestic Worker Levy Concession)

- 本地家庭若聘用外籍女佣来照顾家中同住而且又符合下列条件的新加坡公民, 可享有每月 \$60 外籍帮佣税务优惠:
  - 16 岁或以下青年孩童
  - 67 岁或以上年长者
  - 有至少一项日常活动需要他人帮助的残章人士

人力部: 6438 5122   
[www.mom.gov.sg](http://www.mom.gov.sg) 

# 扶助成年残障人士 Pg 31 - 35



有多项可帮助残障人士应付日常生活开销的计划，这个部分的内容让您了解更多详情：

- 居家护理服务
- 终身护保计划
- 关怀保健储蓄

谢谢阿健！能够获得我需要的帮助，真是太好了！



# 协助残障人士

## 残障者 (简称PwD) 优惠车资卡

- 搭乘公共交通可获得高达 60% 成人票价折扣。
- 也可购买 \$64 乘车优惠月票, 可无限次搭乘巴士地铁。

SimplyGo: 1800 2255 663   
[www.simplygo.com.sg](http://www.simplygo.com.sg) 

## 志愿福利团体残障者交通津贴 (Enabling Transport Subsidy)

- 需乘搭专用交通服务往返社会及家庭发展部资助的残疾护理服务机构的残障人士, 可享受高达 80% 津贴, 以支付其费用。

新加坡协助残障者自立局: 1800 8585 885   
[www.sgenable.sg](http://www.sgenable.sg) 

## 德士津贴计划 (Taxi Subsidy Scheme)

- 只开放给必须依赖德士, 无法使用公共交通往返学校、工作地点或就职相关培训地点的残障人士。
- 申请者家庭人均月入不得超过 \$2,800。
- 符合条件的受惠者可获得高达 80% 津贴, 津贴额视家庭人均月入多寡以及往返住家和学校/工作/培训地点的路程而定。

## 科技辅助基金 (Assistive Technology Fund)

- 根据支付能力调查, 为残障人士(PwD) 所需的辅助技术设备提供高达 90% 的费用补贴, 终身可获得的补贴上限为 4 万元。

新加坡协助残障者自立局: 1800 8585 885   
[www.sgenable.sg](http://www.sgenable.sg) 



## 居家护理津贴 (Home CareGiving Grant)

- 符合条件的受看护者若无法自行进行至少三项日常生活活动\*，便可每月获得高达 \$400 以帮补护理费用。

\* 进食、冲凉、更衣、在睡床和椅子之间移动、上厕所，以及行走或在平坦地面走动。

护联中心: 1800 650 6060   
[www.aic.sg](http://www.aic.sg) 

## 居家护理服务 (Home-Based Care Services)

- 为残障成年人提供疗养院以外的另一种照护选择，尽可能帮助他们继续在社区中生活。
- 服务包括治疗、个人卫生护理、处理家务、用药提醒以及日常生活技能培训。

新加坡协助残障者自立局: 1800 8585 885   
[www.sgenable.sg](http://www.sgenable.sg) 



有了这些全新的措施和计划，知道自己能得到所需要的一切帮助，我就安心多了！

## 乐龄健保计划 (ElderShield)

- 出生于 1970 年至 1979 年之间且没患严重残疾的乐龄健保 400 (ElderShield 400) 保单持有者将自动加入终身护保计划 (CareShield Life)。

中央公积金局: 1800 227 1188   
[go.gov.sg/cpfeldershield](https://go.gov.sg/cpfeldershield) 

卫生部: 6325 9220   
[go.gov.sg/moheldershield](https://go.gov.sg/moheldershield) 

## 终身健保计划 (CareShield Life)

- 这是一项长期残障保险计划，可为身患重度残疾的新加坡公民和永久居民提供每月赔付以应付基本医疗看护开销，特别是在年老时需要长期个人和医疗护理的时候。
  - 1980 年或之后出生的国人从 2020 年 10 月 1 日起，或是年满 30 岁时，自动受保于终身健保计划，视何者为先。
  - 在 1979 年或更早出生的人，如果没有患有严重残疾，可以选择加入终身护保计划 (CareShield Life)。
- 终身健保计划可提供更好的保障：
  - 重度残障的投保人可终身获得现金赔偿。

卫生部: 1800 222 3399   
[www.careshieldlife.gov.sg](https://www.careshieldlife.gov.sg) 

## 乐龄关怀基金 (ElderFund)

- 30 岁及以上患有严重残疾的低收入新加坡公民若无法从终身护保计划 (CareShield Life)、乐龄健保计划 (ElderShield) 或暂时性乐龄残疾援助计划受惠，而保健储蓄存款不多，个人现金存款也不足以应付他们的长期护理需求，便可申请这项援助。

护联中心: 1800 650 6060   
[go.gov.sg/elderfund](https://go.gov.sg/elderfund) 

## 关怀保健储蓄 (MediSave Care)

- 允许年龄 30 岁或以上患有严重残疾的新加坡公民和永久居民，每月提取现金以应付长期护理需求。
- 可从自己或配偶的保健储蓄户头每月提取最多 \$200 (总和)，视保健储蓄余额而定。

保健储蓄余额	每月可提取顶限
至少 \$20,000	\$200
至少 \$15,000	\$150
至少 \$10,000	\$100
至少 \$5,000	\$50
少过 \$5,000	无

中央公积金局: 1800 227 1188   
[www.cpf.gov.sg](http://www.cpf.gov.sg) 

卫生部: 1800 222 3399   
[www.moh.gov.sg](http://www.moh.gov.sg) 

## “新心相连” 就业与技能计划 — 以残障人士为支持对象 (SGUnited Jobs and Skills Schemes for Persons with Disabilities (PwDs))

- 共有两项计划可为残障者提供就业和培训机会：
  - 分配与培训计划 (Place-and-Train): 残障人士会安排配入各个潜在雇主所提供的全职或特殊性质的工作岗位上接受培训，期间，雇主可享有政府为残障者提供的 90% 薪金补贴。
  - 实习与培训计划 (Attach-and-Train): 与行业伙伴合作，让残障人士受雇后接受系统化在职训练，期间可获得政府提供的补贴。

新加坡协助残障者自立局: 1800 8585 885   
[go.gov.sg/opendoorprogramme](http://go.gov.sg/opendoorprogramme) 



# 额外支援，减轻负担

## Pg 36 - 39

嗨，阿健，我们这些在职父母可以获得什么援助？

这个部分将说明您可能有资格享有的税扣额与税务津贴：

- 父母/合法子女/配偶估税扣税额
- 在职母亲子女估税扣税额
- 祖父母看护者估税扣税额



# 额外支援，减轻负担

## 税务扣除和回扣\*

\*个人所得税减免上限为 8 万元，适用于每个评估年度所申请的所有估税回扣总额。

### 父母/残障父母估税扣税额 (Parent Relief / Handicapped Parent Relief)

- 个人可以就赡养父母、祖父母、岳父母或配偶的祖父母申请 \$5,500 或 \$9,000\* 的估税回扣，条件是受赡养者上一年的年收入不超过 \$4,000。
- 如果受赡养的人士患有残障，个人可以申请 \$10,000 或 \$14,000\* 的估税回扣。个人和直属亲人可以根据商定的分配比例分享扣税回扣。

\*如果他们住在同一个家庭里。

### 残障兄弟姐妹估税扣税额 (Handicapped Brother / Sister Relief)

- 如果您在上一年里为照顾患残疾的同胞兄弟姐妹或同辈姻亲支付了至少 \$2,000 赡养费，您就为每一名受赡养者申请 \$5,500 的估税回扣。
- 个人可以根据商定的分配比例分享估税扣税回扣。

### 配偶/残障配偶估税扣税额 (Spouse Relief / Handicapped Spouse Relief)

- 如果您的配偶上一年的年收入不超过 \$4,000，可申请 \$2,000 的估税扣税回扣；如果您的配偶身患残疾，则可申请 \$5,500 的估税扣税回扣。

### 人寿保险估税扣税额 (Life Insurance Relief)

- 适用于对 2022 年强制性雇员公积金或作为自雇人士的强制性医疗储蓄/自愿公积金所缴纳的总金额低于 \$5,000 并在 2022 年为自己/配偶的人寿保险支付保单的个人。
- 可申请以下较低者：
  - \$5,000 与公积金缴款总额之间的差额；或者
  - 高达您自己/配偶人寿保险价值的 7%，或
  - 已支付的保费金额。

### 退休辅助计划 (Supplementary Retirement Scheme (SRS) Relief, 简称SRS) 补助

- 若用现金填补您的退休辅助计划账户，新加坡公民/新加坡永久居民可以根据填补金额获得最高 \$15,300 的估税扣税回扣。

国内税务局: 1800 356 8300 

[www.iras.gov.sg](http://www.iras.gov.sg) 

## 家长缴税回扣 (Parenthood Tax Rebate)

- 已婚、离婚或丧偶的家长可申报 \$5,000 或 \$20,000 不等的税务回扣，视孩子排行顺序而定。
  - 孩子在出生时或出生之后 12 个月内成为新加坡公民\*。
  - 夫妻可以分享家长税务回扣 (Parenthood Tax Rebate, 简称PTR) 以抵消各自的应缴所得税。
- \*如果符合条件，包括孩子能在规定的时间表申请到新加坡国籍，家长可能有资格为海外出生的孩子申请家长税务回扣。*

## 合法子女/残障子女估税扣税额 (Qualifying Child Relief / Handicapped Child Relief)

- 年家长可为每个 16 岁以下或就读于全日制学校，上一年所获得年收入不超过 \$4,000 的孩子申请 \$4,000 的估税回扣。抚养残疾孩童的父母可为每名孩子申请 \$7,500 的估税回扣。
- 家长可以根据商定的分配分享合格子女估税扣税额 (QCR)/残障子女估税扣税 (HCR)。

## 在职母亲子女估税扣税额 (Working Mother's Child Relief)

- 在职母亲 (已婚、离婚或丧偶) 可凭 2024 年 1 月 1 日之前出生或领养符合资格的新加坡孩子，申请相当于其收入 15% 至 25% 的估税回扣，具体百分比取决于孩子的出生顺序。
- 2024 年 1 月 1 日及之后出生或领养的合格孩子 (即从 2025 年估税年起生效)，在职母亲的子女估税回扣 (简称WMCR) 将从符合资格的母亲收入的特定百分比，改为固定金额估税回扣。
- 在职母亲子女与合法子女/残障子女估税扣税总额以每个子女 \$50,000 为顶限。
- 有关在职母亲的子女估税回扣 (WMCR) 调整的更多信详情，请浏览：[go.gov.sg/mp2023enhanced-infographic](https://go.gov.sg/mp2023enhanced-infographic)。

## 国民服役人员估税扣税额 (自身、妻子、父母) (NSman Relief (Self, Wife and Parent))

- 根据上一个工作年度 (即 4 月 1 日至 3 月 31 日) 是否参与国民服役，战备军人可获得介于 \$1,500 至 \$5,000 国民服役人员扣税，妻子和父母也可获得 \$750 减税。

## 收入估税扣税额 (Earned Income Relief)

- 如果您上一年从就业、养老金或贸易中赚取了应估税收入，则可获得 \$1,000 至 \$8,000 的估税回扣，具体扣税额视您的年龄而定。
- 残疾就业者可获得更高的估税回扣，介于 \$4,000 至 \$12,000 之间。

## 课程费估税扣税额 (Course Fees Relief)

- 为提升技能、加强受雇能力所报读的课程，可以申报课程费享有扣税优惠。
- 无论您参加过多少课程、研讨会或会议，每年可申请高达 \$5,500 的进修课程费估税扣税。

## 公积金现金填补估税扣税额 (CPF Cash Top-Up Relief)

- 为您自己或您亲人填补公积金特别/退休/保健储蓄户头。
- 每年可享有高达 \$16,000 估税扣税优惠(个人和家人\*的估税扣税优惠分别以 \$8,000 为顶限)

\*配偶/兄弟姐妹在获得填补的前一年的年收入不得超过\$4,000。

## 祖父母看护者估税扣税额 (Grandparent Caregiver Relief)

- 在职母亲(已婚、离婚或丧偶)请父母和祖父母(包括姻亲)帮助照顾新加坡籍的子女(上一年 12 岁或以下或未婚残疾子女)可以就此申请的估税回扣达 \$3,000。

## 外籍女佣估税扣税 (Foreign Domestic Worker Levy Relief)

- 有仍在上学子女的在职母亲(已婚、离婚或丧偶)可申请相当于上一年所支付外籍女佣税(一名外籍女佣)的一倍的估税扣税。外籍女佣估税扣税将从 2025 估税年起失效。

国内税务局: 1800 356 8300   
[www.iras.gov.sg](http://www.iras.gov.sg) 

有了这种种扣税额，  
我就能为家人省下  
更多开销！



## 专为家庭制定的援助计划

### 家庭服务中心巩固家庭计划 (FAM@FSC)

- 为那些家庭结构出现变化的家庭提供所需的援助，如家庭辅导。
- 欲知更多详情，请与 FAM@FSC 联系。

社会及家庭发展部: 6355 6388   
[www.msf.gov.sg/FAMatFSC](http://www.msf.gov.sg/FAMatFSC) 

# 实用联络号码

<b>护联中心</b> (Agency for Integrated Care, 简称 AIC)	1800 650 6060	<a href="http://www.aic.sg">www.aic.sg</a>
<b>社保援助计划</b> (Community Health Assist Scheme, 简称 CHAS)	1800 275 2427	<a href="http://www.chas.sg">www.chas.sg</a>
<b>中央公积金局</b>	1800 227 1188	<a href="http://www.cpf.gov.sg">www.cpf.gov.sg</a>
<b>幼儿培育署</b>	6735 9213	<a href="http://www.ecda.gov.sg">www.ecda.gov.sg</a>
<b>建屋发展局</b> • 杂费回扣	6490 1111 1800 866 3078	<a href="http://www.hdb.gov.sg">www.hdb.gov.sg</a>
<b>移民与关卡局</b>	6391 6100	<a href="http://www.ica.gov.sg">www.ica.gov.sg</a>
<b>国内税务局</b>	1800 356 8300	<a href="http://www.iras.gov.sg">www.iras.gov.sg</a>
<b>国防部</b>	1800 367 6767	<a href="http://www.ns.sg">www.ns.sg</a>
<b>教育部</b>	6260 0777	<a href="http://www.moe.edu.sg">www.moe.edu.sg</a>
<b>财政部</b> • 消费税补助券团队 • 其他援助计划	1800 222 2888 1800 222 2888 1800 222 2888	<a href="http://www.mof.gov.sg">www.mof.gov.sg</a> <a href="http://www.gstvoucher.gov.sg">www.gstvoucher.gov.sg</a> <a href="http://www.supportgowhere.gov.sg">www.supportgowhere.gov.sg</a>
<b>卫生部</b> • 社区关怀计划 (ComCare) • 终身护保计划 (CareShield Life)	6325 9220 1800 222 0000 1800 222 3399	<a href="http://www.moh.gov.sg">www.moh.gov.sg</a> <a href="http://www.msf.gov.sg/comcare">www.msf.gov.sg/comcare</a> <a href="http://www.careshieldlife.gov.sg">www.careshieldlife.gov.sg</a>
<b>交通部</b>	6270 7988	<a href="http://www.mot.gov.sg">www.mot.gov.sg</a>
<b>社会及家庭发展部</b> • 婴儿花红 • 社区关怀计划 • 政府承担薪资的事假	6355 6388 1800 111 2222 1800 222 0000 1800 253 4757	<a href="http://www.msf.gov.sg">www.msf.gov.sg</a> <a href="http://www.babybonus.msf.gov.sg">www.babybonus.msf.gov.sg</a> <a href="http://www.msf.gov.sg/comcare">www.msf.gov.sg/comcare</a> <a href="http://www.profamilyleave.msf.gov.sg">www.profamilyleave.msf.gov.sg</a>
<b>国家人口及人才署</b> 专为新加坡家庭提供各项婚姻与 育儿援助措施		<a href="http://www.madeforfamilies.gov.sg">www.madeforfamilies.gov.sg</a> <a href="http://go.gov.sg/mpbooklet">go.gov.sg/mpbooklet</a>
<b>新加坡协助残障者自立局 (SG Enable)</b>	1800 858 5885	<a href="http://www.sgenable.sg">www.sgenable.sg</a>
<b>SimplyGo</b>	1800 225 5663	<a href="http://www.simplygo.com.sg">www.simplygo.com.sg</a>
<b>特需信托机构</b>	6278 9598	<a href="http://www.sntc.org.sg">www.sntc.org.sg</a>
<b>新能源集团</b>	6671 7117	<a href="http://www.spgroup.com.sg">www.spgroup.com.sg</a>

本手册的信息由人民协会属下人民与政府联系处收集整理。  
欲了解更多详情, 请联系上列相关机构。

